

# LA LETTRE

## aux actionnaires

avril 2016

Étapes, Pôle Systèmes de Propulsion



## L'ÉDITO

### DU PRÉSIDENT-DIRECTEUR GÉNÉRAL

Chers actionnaires,

Nos excellents résultats 2015 illustrent le travail accompli par les équipes de Valeo au cours de ces dernières années pour renforcer la diversification de notre portefeuille clients, le positionnement technologique de nos produits ainsi que l'équilibre géographique de nos différentes activités. Je tiens à les remercier pour leur engagement et leur professionnalisme.

Nos prises de commandes ont augmenté de 15 % et ont atteint un record historique de 20,1 milliards d'euros, témoignant du succès commercial de nos technologies dans les domaines de la réduction des émissions de CO<sub>2</sub> et de la conduite intuitive.

Malgré la volatilité de certains de nos marchés géographiques, la croissance de notre chiffre d'affaires première monte s'est accélérée au cours de l'année et a atteint un niveau supérieur à celui du marché dans toutes les régions du monde. Cette performance illustre, une nouvelle fois, la solidité de notre modèle de croissance. Grâce à notre effort continu dans le domaine de l'innovation et à la confiance de nos clients, nous avons à nouveau démontré notre capacité à croître plus vite que le marché, avec une croissance supérieure de 6 points à celle de la production automobile mondiale.

Cette croissance s'est traduite par une progression de 22 % de notre marge opérationnelle à 7,7 % de notre

chiffre d'affaires, de 30 % de notre résultat net et de 73 % de notre génération de cash flow libre.

Sur la base de ces résultats, nous proposerons à votre vote, lors de notre prochaine Assemblée générale, le versement d'un dividende de 3 euros par action, soit une hausse de 36 % par rapport au dividende versé au titre de l'exercice 2014.

Pour 2016, sur la base d'une hypothèse de croissance de la production de l'ordre de 2,5 %, nous devrions connaître une nouvelle année de forte croissance de notre chiffre d'affaires que nous attendons supérieure à celle du marché dans les principales régions de production, y compris en Chine. Cette croissance devrait nous permettre d'améliorer légèrement, cette année encore, notre marge opérationnelle et ce malgré la hausse attendue de nos frais nets de Recherche et Développement rendue nécessaire pour assurer notre croissance future dans les domaines de la réduction des émissions de CO<sub>2</sub> et de la conduite intuitive.

Je vous remercie au nom de tous les collaborateurs de Valeo, de la confiance que vous accordez au Groupe et me réjouis de vous rencontrer le 26 mai prochain à l'occasion de notre prochaine Assemblée générale.

Jacques Aschenbroich  
Président-Directeur Général

## SOMMAIRE

### 02 - Résultats 2015

- Valeo enregistre des prises de commandes en hausse de 15 %
- Croissance du chiffre d'affaires 1<sup>er</sup> monte de 16 %

### 03 - Produits et innovations

- Valeo a dévoilé ses technologies d'avant-garde au Consumer Electronics Show® 2016 à Las Vegas

### 04 - Carnet de l'actionnaire

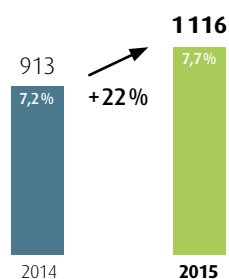
La technologie automobile, naturellement

# AU COURS DE L'ANNÉE 2015, VALEO ENREGISTRE DES PRISES DE COMMANDES EN HAUSSE DE 15 % À 20,1 MILLIARDS D'EUROS

- Chiffre d'affaires en hausse de 14% à 14,5 milliards d'euros
- Marge opérationnelle<sup>1</sup> en hausse de 22% à 1116 millions d'euros, soit 7,7% du chiffre d'affaires
- Résultat net en hausse de 30% à 729 millions d'euros, soit 5,0% du chiffre d'affaires
- Génération de cash flow libre en hausse de 73% à 565 millions d'euros

## MARGE OPÉRATIONNELLE<sup>1</sup>

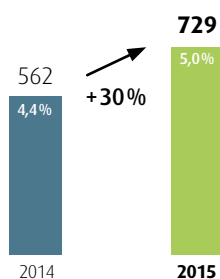
en millions d'euros et % du CA



La **marge opérationnelle** en 2015 (avant autres produits et charges) enregistre une hausse de 22% par rapport à 2014 et s'établit à 1116 millions d'euros, soit 7,7% du chiffre d'affaires. Il convient de noter qu'au second semestre, la marge opérationnelle enregistre une hausse de 21%, à 578 millions d'euros, soit 8,0% du chiffre d'affaires.

## RÉSULTAT NET PART DU GROUPE

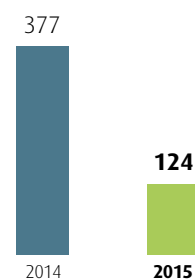
en millions d'euros et % du CA



À fin 2015, le **résultat net part du Groupe** s'établit à 729 millions d'euros, soit 5,0% du chiffre d'affaires.

## ENDETTEMENT FINANCIER NET

en millions d'euros



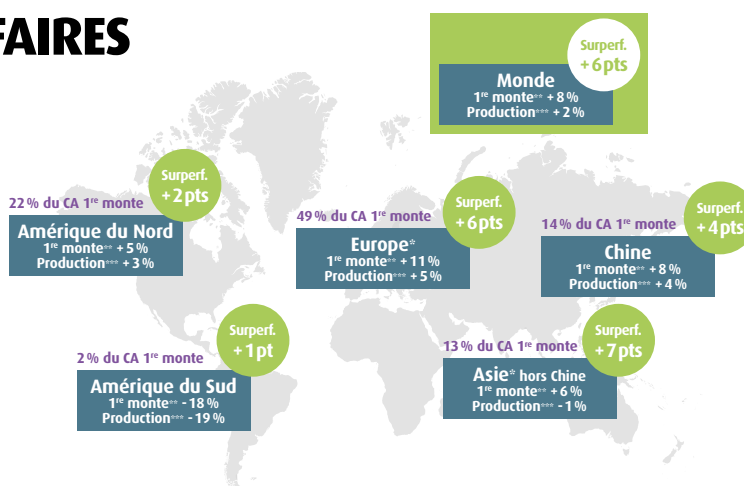
À fin 2015, Valeo génère un **cash flow libre** (avant intérêts financiers) de 565 millions d'euros. L'endettement financier net du Groupe s'établit à 124 millions d'euros.

<sup>1</sup> Y compris la quote-part dans les résultats des sociétés mises en équivalence.

## CROISSANCE DU CHIFFRE D'AFFAIRES PREMIÈRE MONTE DE 16 %

(+8% À PÉRIMÈTRE ET TAUX DE CHANGE CONSTANTS)

- Croissance supérieure de 6 points à celle de la production automobile mondiale



\* Europe incluant l'Afrique, Asie incluant le Moyen-Orient.

\*\* CA 1<sup>er</sup> monte Valeo par destination.

\*\*\* Estimations LMC - production de véhicules légers.

## ACQUISITIONS STRATÉGIQUES

### peiker

Valeo a confirmé, le 8 mars 2016, l'acquisition de la société peiker, acteur majeur de la télématique embarquée et de la connectivité. L'alliance des savoir-faire des deux sociétés permettra au Groupe d'offrir aux constructeurs automobile de nouveaux systèmes télématiques dotés de fonctions de connectivité à haut débit et de cybersécurité adaptés aux besoins de ce marché en très forte croissance.

### Spheros

Valeo a confirmé, le 31 mars 2016, l'acquisition de la société allemande Spheros. Cette société, leader mondial des systèmes d'air conditionné pour autobus, fournit tous les principaux constructeurs de bus et les grands opérateurs de flottes. Par cette acquisition, Valeo étend le champ de ses activités Thermiques au marché très dynamique des autobus. Ce projet de croissance externe s'inscrit dans la stratégie présentée aux actionnaires du Groupe en mars 2015 visant à apporter de nouveaux leviers de croissance, notamment dans les systèmes de réduction des émissions de CO<sub>2</sub>.

# VALEO A DÉVOILÉ SES TECHNOLOGIES D'AVANT-GARDE AU CONSUMER ELECTRONICS SHOW® 2016 À LAS VEGAS

Valeo a pris part, pour la troisième année consécutive, au Consumer Electronics Show® à Las Vegas du 6 au 9 janvier 2016 et y a présenté ses innovations technologiques d'avant-garde en matière de conduite intuitive.

La voiture idéale des automobilistes d'aujourd'hui et de demain doit être économe en énergie, simple d'utilisation, autonome et connectée. Valeo tente d'y répondre à travers le concept de «conduite intuitive» avec trois objectifs : faciliter les manœuvres urbaines et périurbaines, assister le conducteur dans les différentes situations de conduite et favoriser l'interaction entre le véhicule, le conducteur et son environnement.

## «SIGHTSTREAM®», LE RÉTROVISEUR INTELLIGENT ALLIANT PERCEPTION ACCRUE DES CONDITIONS DE CONDUITE ET UN AÉRODYNAMISME AMÉLIORÉ

Valeo a présenté en première mondiale aux États-Unis ce nouveau système de caméra qui remplace les rétroviseurs traditionnels.

La rétrovision assurée par des caméras placées en lieu et place des rétroviseurs extérieurs actuels et retransmise sur les écrans est plus précise que le système traditionnel quelles que soient les conditions météorologiques ou l'heure de circulation (jour ou nuit).

Sightstream® peut également intégrer des fonctions d'assistance à la conduite, grâce à la suppression des angles morts, la sécurisation lors de l'ouverture des portières en détectant et affichant les voitures ou les deux-roues. Par ailleurs, l'application facilite les changements de file ou les dépassements grâce à l'envoi d'informations directement visibles sur le tableau de bord.



### UN AÉRODYNAMISME AMÉLIORÉ POUR UNE RÉDUCTION DE CO<sub>2</sub>

Les innovations améliorant l'aérodynamisme des véhicules constituent un levier fondamental dans l'atteinte des objectifs réglementaires européens fixant à 4 l/100 km la consommation des véhicules en 2021. Avec son système Sightstream®, Valeo permet aux constructeurs d'afficher une économie de 1,3g CO<sub>2</sub>/km.

## EN PREMIÈRE MONDIALE : LES LUNETTES BY VALEO, DES LUNETTES INTELLIGENTES ANTI-ÉBLOUISSEMENT

Objet connecté et condensé de technologie, les Lunettes by Valeo améliorent la visibilité du conducteur dans différentes situations d'éblouissement, de nuit et de jour, pour une conduite plus confortable et une sécurité accrue.

Il s'agit de la première solution de lunettes actives qui réduit l'effet d'éblouissement du trafic venant en sens inverse. Les Lunettes by Valeo sont synchronisées avec les projecteurs à LED ou laser du véhicule du conducteur, grâce à un pilotage par impulsion (selon le principe des lunettes 3D actives ou des écrans de télévision à cristaux). Une modulation aléatoire de la fréquence permet à deux voitures équipées de se croiser sans interférence et donc aux conducteurs de ne jamais être éblouis par les feux d'un véhicule venant en sens inverse.

Concrètement :

- De nuit, les Lunettes by Valeo permettent d'atténuer la luminosité des projecteurs de voitures arrivant face à lui, sans atténuer les faisceaux lumineux de son propre véhicule.
- En journée, les Lunettes by Valeo peuvent servir de lunettes de soleil et être activées avant de rentrer dans un tunnel. Elles empêchent alors que le conducteur soit ébloui par la luminosité en sortant du tunnel.
- Enfin, les Lunettes by Valeo permettent d'occulter l'éclairage intérieur utilisé par les passagers, qui peut s'avérer gênant pour l'automobiliste lorsqu'il conduit de nuit.

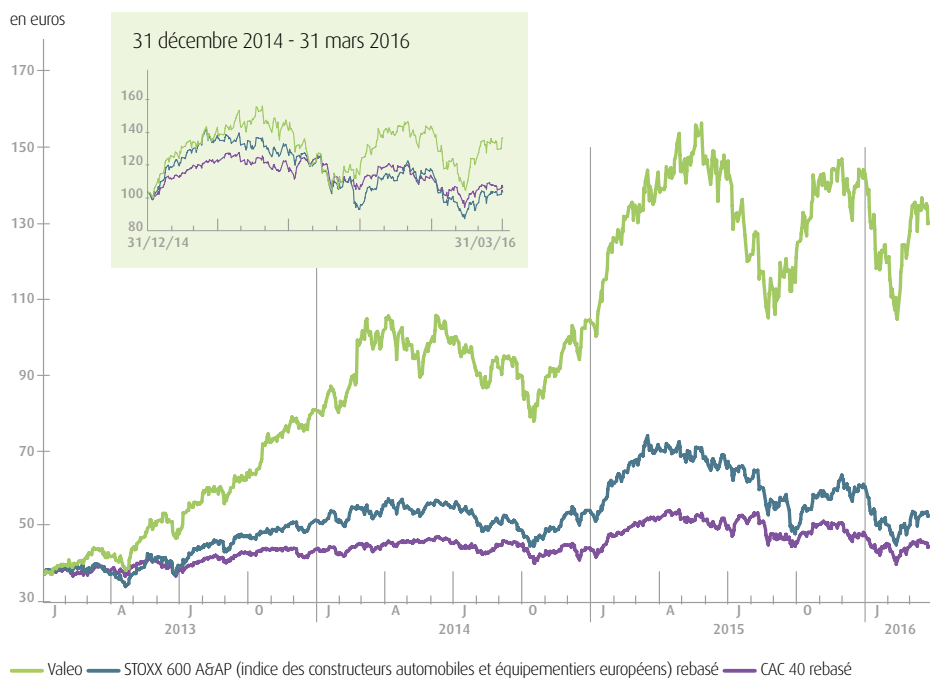


Dans une étude menée, en juillet 2015, par TNS Sofres pour Valeo, auprès d'utilisateurs potentiels de Lunettes by Valeo en France et en Allemagne, 48 % des Français et 52 % des Allemands estiment que la situation la plus désagréable au volant est « d'être ébloui la nuit ».

# CARNET DE L'ACTIONNAIRE

## COURS DE L'ACTION

31 décembre 2012 - 31 mars 2016



## DONNÉES BOURSIÈRES

	2014	2015	31/03/2016
Capitalisation boursière en fin d'exercice (en milliards d'euros)	8,23	11,33	10,87
Nombre d'actions	79 462 540	79 462 540	79 462 540
Cours au plus haut (en euros)	106,05	156,70	141,15
Cours au plus bas (en euros)	73,94	99,60	101,65
Cours moyen (en euros)	93,75	132,78	124,86
Cours en fin de période (en euros)	103,60	142,55	136,80

## DONNÉES PAR ACTION

(en euros)	2013	2014	2015
Résultat net	5,71	7,23	9,33
Résultat net hors éléments non récurrents	6,52	7,63	10,56

(en euros)	2013	2014	2015
Dividende par action	1,70 <sup>(2)</sup>	2,20 <sup>(2)</sup>	3,00 <sup>(1)</sup>

(1) Dividende de 3,00 euros proposé à l'Assemblée générale des actionnaires appelée à statuer sur les comptes clos au 31 décembre 2015.

(2) Les sommes sont éligibles à la réduction de 40% prévue à l'article 158-3-2° du Code général des impôts et soumis à un acompte non libératoire de l'impôt, prélevé à la source par l'agent payeur sur les revenus distribués au taux de 21% (article 117 quater i.1 du Code général des impôts et article 9 de la Loi de finances 2013).

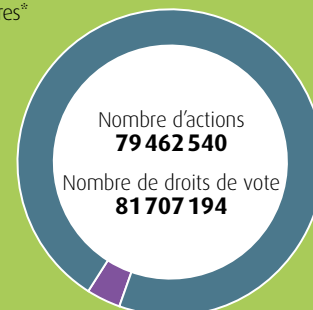
Ces informations sont fournies à titre indicatif. Il vous appartient le cas échéant de vous informer auprès de votre conseil sur le traitement fiscal et social de vos actions.

## RÉPARTITION DU CAPITAL

AU 31 MARS 2016

94,94% (95,08%)

Autres\*



5,06% (4,92%)

Lazard Asset Management LLC

\* Dont 899 975 actions autodétenues (1,13% du capital).

## CALENDRIER

- **26 avril 2016**  
Publication du chiffre d'affaires du 1<sup>er</sup> trimestre 2016
- **26 mai 2016**  
Assemblée générale mixte
- **26 juillet 2016**  
Publication des résultats du 1<sup>er</sup> semestre 2016
- **20 octobre 2016**  
Publication du chiffre d'affaires du 3<sup>e</sup> trimestre 2016

## CONTACTS

- **Relations Investisseurs Valeo**  
43, rue Bayen  
75848 Paris Cedex 17 France
- **Numéro vert**  
**0 800 814 045** Service & appel gratuits
- **Site Web**  
[www.valeo.com](http://www.valeo.com)

Rédaction finalisée en avril 2016  
Conception, réalisation : SEITOSEI  
Crédits photos : droits réservés