

la lettre aux actionnaires

avril 2014 ■■■■■■



Centre technique, Auburn Hills, États-Unis

Sommaire ■■■■■■

Résultats 2013 2

Croissance chiffre d'affaires*



* à périmètre et taux de change constants

Produits & Innovations 3



Carnet de l'actionnaire 4



Chers actionnaires,

Les résultats 2013 confirment l'excellente dynamique de croissance du Groupe Valeo malgré un marché automobile européen qui est resté fragile. La croissance de Valeo s'est accélérée au cours de l'année et nous enregistrons un chiffre d'affaires en augmentation de 9% (à périmètre et taux de change constants) et une marge opérationnelle de 6,6% dont 6,9% au 2^e semestre de l'année. Ces bons résultats confirment l'efficacité de notre stratégie de croissance fondée sur l'innovation et le renforcement géographique du groupe dans les zones de production automobile les plus dynamiques.

Nos prises de commandes, qui s'établissent à 14,8 milliards d'euros, sont constituées d'environ 30% de produits innovants. Notre effort de Recherche et Développement axé sur la réduction des émissions de CO₂ et le développement de la conduite intuitive dépasse 1,1 milliard d'euros.

La croissance en Asie et dans les pays à fort potentiel de croissance s'est poursuivie à un rythme soutenu en 2013. L'Asie représente 37% des prises de commandes, soit 11 points de plus que sa part dans notre chiffre d'affaires première monte et la Chine devient, en 2014, le premier pays du Groupe en nombre de collaborateurs.

Enfin, Valeo bénéficie d'une structure financière très solide qui permet de financer son développement.



“ Une marge opérationnelle en hausse de 10% par rapport à 2012 ”

Au vu de ces excellents résultats et confiant dans ses perspectives, Valeo proposera au vote de ses actionnaires, lors de sa prochaine Assemblée Générale, le versement d'un dividende de 1,70 euro par action, en hausse de 13% par rapport à 2012.

Je vous remercie une nouvelle fois au nom de tous les collaborateurs du Groupe de la confiance que vous accordez à Valeo et me réjouis de vous rencontrer le 21 mai prochain à l'occasion de notre Assemblée Générale.

Jacques Aschenbroich
Directeur Général

Résultats 2013

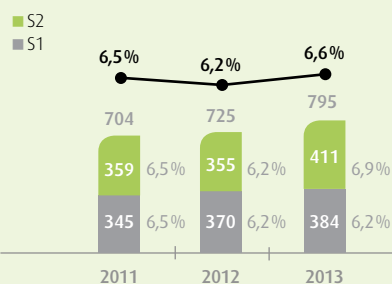
Au cours de l'année 2013, Valeo enregistre :

Une marge opérationnelle en hausse de 16 %, à 6,9 % du chiffre d'affaires au second semestre (6,6 % sur l'ensemble de l'année)

- Prises de commande de 14,8 milliards d'euros ;
- Chiffre d'affaires de 12,110 milliards d'euros, en hausse de 9 % à périmètre et taux de change constants ;
- Génération de cash flow libre de 315 millions d'euros.

Marge opérationnelle

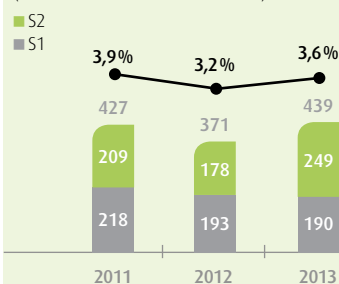
(en millions d'euros et % du CA)



La **marge opérationnelle** en 2013 (avant autres produits et charges) enregistre une hausse de 10 % par rapport à 2012 et s'établit à 795 millions d'euros, soit 6,6 % du chiffre d'affaires.

Résultat net part du Groupe

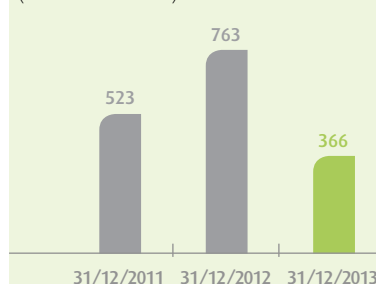
(en millions d'euros et % du CA)



À fin 2013, le **résultat net part du Groupe** s'établit à 439 millions d'euros, soit 3,6 % du chiffre d'affaires contre 371 millions d'euros, soit 3,2 % du chiffre d'affaires sur la même période en 2012.

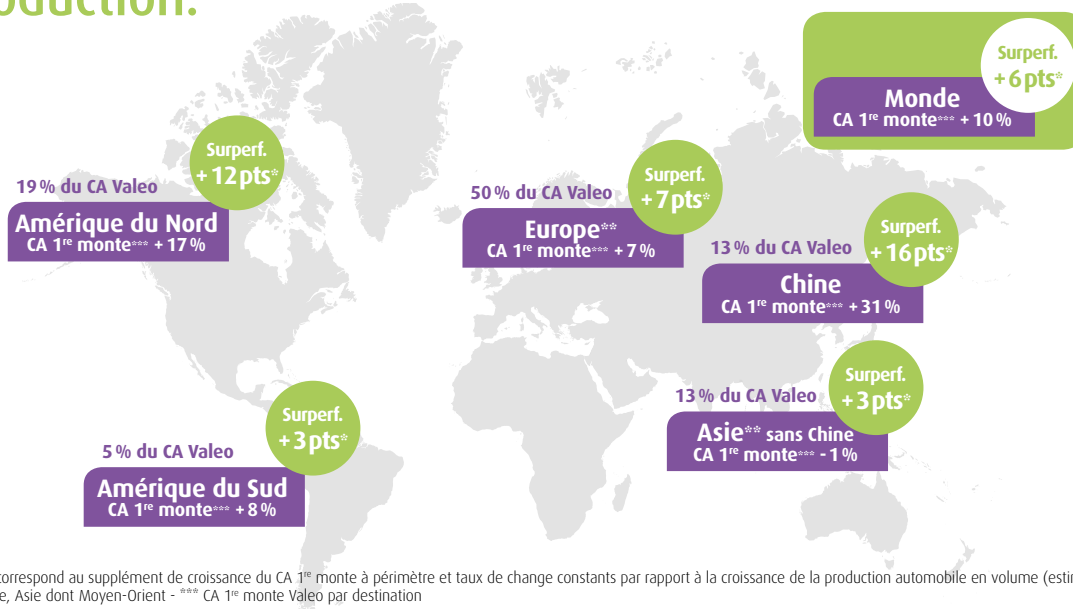
Endettement financier net

(en millions d'euros)



À fin 2013, Valeo génère un **cash flow libre** de 315 millions d'euros. L'endettement financier net du Groupe s'établit à 366 millions d'euros, en retrait par rapport au 31 décembre 2012 (763 millions d'euros).

Une croissance du chiffre d'affaires première monte supérieure à celle du marché dans toutes les régions de production.



* La surperformance correspond au supplément de croissance du CA 1^{re} monte à périmètre et taux de change constants par rapport à la croissance de la production automobile en volume (estimations LMC & Valeo)
 ** Europe dont Afrique, Asie dont Moyen-Orient - *** CA 1^{re} monte Valeo par destination



Les technologies innovantes présentées au CES 2014 à Las Vegas

Valeo a participé pour la première fois au salon mondial consacré à l'innovation technologique en électronique grand public, le CES, qui s'est tenu à Las Vegas entre le 7 et le 10 janvier 2014 et y a présenté trois technologies majeures qui soutiendront le développement du Groupe dans le futur parmi lesquelles : le voiturier automatique (Automated Valet Parking) et la commande par le regard.

Le Groupe développe une vaste gamme de systèmes à haute technologie utilisant des capteurs à ultrasons, des radars, des caméras, le laser scanner et des logiciels permettant à la voiture de se localiser dans son environnement. L'ensemble de ces solutions de conduite intuitive contribue également à la réduction des émissions de CO₂.

Voiturier automatique (Automated Valet Parking)

La congestion des centres urbains pousse déjà les constructeurs à proposer des systèmes d'aide à la conduite. La fluidification du trafic concerne également les parkings grâce à l'émergence de nouvelles solutions de stationnement autonome. Valeo anticipe cette tendance en inventant la fonction de « voiturier automatique » par l'intermédiaire du smartphone de l'automobiliste.

Cette technologie confère au véhicule une autonomie intégrale, sans aucune intervention du conducteur. Un échange de données entre l'infrastructure et le véhicule permet de localiser le parking le plus proche offrant des places disponibles.

La fonction « Automated Valet Parking » détecte tout objet statique ou mouvant grâce à des capteurs à ultrasons, des caméras et la technologie unique du laser scanner. Ce dernier permet à la voiture de se repérer dans son environnement en scannant ce qui l'entoure. Les caméras équipant le véhicule envoient au conducteur l'image sur l'écran de son smartphone. La vue retransmise par

les caméras permet au conducteur de voir à tout moment son véhicule à distance.

Plus sûre, cette fonction révolutionnaire assure un parcours d'une précision extrême évitant ainsi les accrochages. Le laser scanner, 12 capteurs à ultrasons placés sur le périmètre du véhicule et 4 caméras permettent au conducteur d'appréhender à tout moment son environnement, d'anticiper et de calculer sa trajectoire jusqu'à l'atteinte d'une place de stationnement disponible.



La commande par le regard : une technologie permettant à la fois la surveillance du conducteur et la commande oculaire.

Lors du CES 2014, Valeo a mis en scène, à l'aide d'une animation montrant l'interaction

entre la voiture et les yeux du conducteur, la technologie de commande oculaire, « Gaze detection » (commande par le regard).

Grâce à une caméra observant l'œil, le conducteur peut, par exemple, changer de station de radio, consulter l'état du trafic simplement en regardant le bouton de commande. Combiné à la technologie Valeo d'« affichage tête haute », affichant les commandes du tableau de bord en surbrillance sur le pare-brise, le conducteur peut ainsi actionner une commande sans quitter la route des yeux.

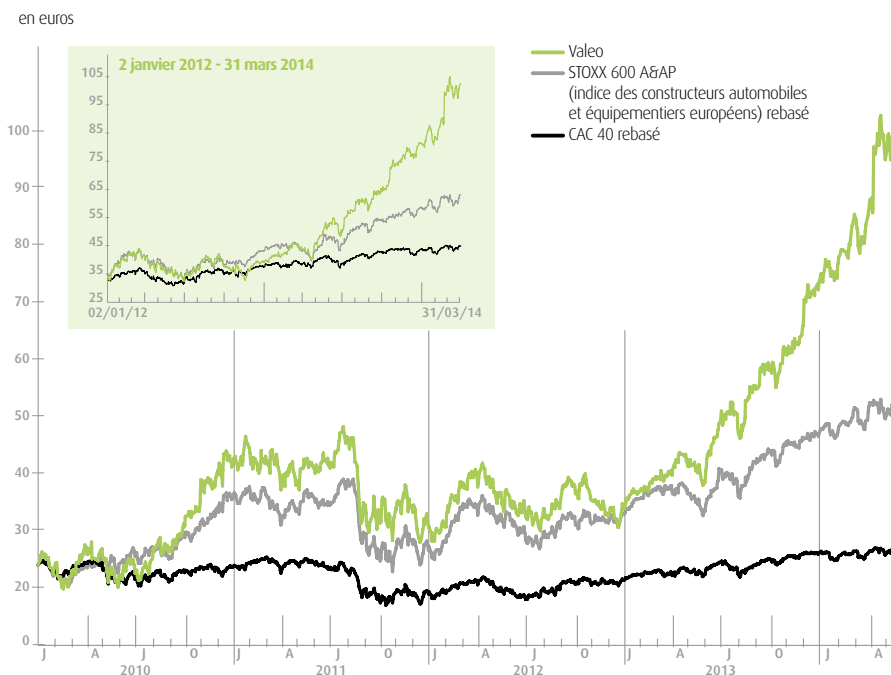
La technologie de contrôle oculaire vise à rendre la conduite plus simple et plus sûre. Elle fait, par ailleurs, appel à des réflexes s'inscrivant dans le prolongement de loisirs numériques interactifs déjà expérimentés par le grand public. Elle ouvre la voie à des applications qui dépasseront même l'activation de commande par l'œil et offre des perspectives, grâce à une caméra observant notamment le mouvement de l'œil, en matière de « driver monitoring ». Elle permet à la fois de contrôler le niveau d'attention du conducteur, les mouvements de l'œil et des paupières, de détecter la somnolence et d'agir pour aider le conducteur à se concentrer ou prendre automatiquement le contrôle de la voiture si nécessaire en cas d'urgence.

Carnet de l'actionnaire



Cours de l'action

31 décembre 2009 - 31 mars 2014



Données boursières

	2011	2012	2013	31/03/2014
Capitalisation boursière en fin d'exercice (en milliards d'euros)	2,43	2,99	6,39	8,13
Nombre d'actions	79 269 596	79 462 540	79 462 540	79 462 540
Cours au plus haut (en euros)	49,88	43,31	81,15	106,05
Cours au plus bas (en euros)	27,46	29,80	37,25	78,67
Cours moyen (en euros)	39,00	36,30	55,22	91,22
Cours en fin de période (en euros)	30,71	37,64	80,43	102,25

Données par action

(en euros)	2011	2012	2013
Résultat net	5,68	5,03	5,71
Résultat net hors éléments non récurrents	5,68	5,56	6,52
(en euros)	2011	2012	2013
Dividende par action	1,40	1,50 ⁽¹⁾	1,70 ⁽¹⁾⁽²⁾

(1) Les sommes sont éligibles à la réduction de 40% prévue à l'article 158-3-2° du Code général des impôts et soumis à un acompte non libératoire de l'impôt, prélevé à la source par l'agent payeur sur les revenus distribués au taux de 21% (article 117 quater i.1 du Code général des impôts et article 9 de la Loi de finances 2013). Ces informations sont fournies à titre indicatif. Il vous appartient le cas échéant de vous informer auprès de votre conseil sur le traitement fiscal et social de vos actions.

(2) Dividende de 1,70 euro proposé à l'Assemblée Générale des actionnaires appelée à statuer sur les comptes clos au 31 décembre 2013.

Répartition du capital

au 31 mars 2014

Nombre d'actions : 79 462 540

Nombre de droits de vote : 82 581 284

En % du capital (En % des droits de vote)

Caisse des Dépôts et Consignations (CDC)

5,68% (7,72%)

Dont :

Bpifrance Participations SA (ex FSI)

3,33% (3,20%)

CDC Fonds d'Épargne

2,35% (4,52%)

Autres*

94,32% (92,28%)

* Dont 1 578 181 actions autodétenues (1,99% du capital).

Calendrier 2014

23 avril 2014

Publication du chiffre d'affaires du 1^{er} trimestre 2014

21 mai 2014

Assemblée Générale Mixte

Contacts

Relations Investisseurs Valeo

43, rue Bayen
75848 Paris Cedex 17 France

Numéro vert

0 800 814 045 Appel gratuit depuis un poste fixe

Site Web

www.valeo.com