

LA LETTRE AUX ACTIONNAIRES



Chers actionnaires,

Les résultats annoncés depuis le début de l'année 2016 confirment l'excellente dynamique de croissance et de rentabilité du Groupe et je remercie l'ensemble des collaborateurs de Valeo pour leur engagement et leur professionnalisme. En effet, le travail accompli au cours de ces dernières années a permis de créer

un nouveau Valeo, plus innovant, plus technologique, plus dynamique et plus rentable.

Le niveau record de nos prises de commandes, au premier semestre, en hausse de 20 %, à 12,8 milliards d'euros et la croissance, à périmètre et taux de change constants, de 11 % de notre chiffre d'affaires à fin septembre 2016, témoignent du succès de notre stratégie, focalisée sur l'innovation et la R&D dans laquelle nous dépensons 6 % de notre chiffre d'affaires.

Notre croissance est équilibrée, à la fois en termes de portefeuille clients entre les clients allemands qui représentent 31 % de notre chiffre d'affaires première monte, les clients asiatiques 26 %, les clients américains 22 % et les clients français 15 % et en termes géographiques, notre croissance étant, sur les 9 premiers mois de l'année, supérieure

à celle du marché dans toutes les régions de production.

Au cours du premier semestre, la croissance de notre chiffre d'affaires s'est accompagnée d'une progression de 20 % de notre marge opérationnelle à 8,0 % du chiffre d'affaires et de 23 % de notre résultat net.

Ces résultats sont en avance sur nos objectifs à moyen terme présentés lors de notre journée investisseurs le 16 mars 2015. Ils nous laissent confiants dans l'atteinte de nos objectifs 2016, soit une croissance de notre chiffre d'affaires supérieure à celle du marché dans les principales régions de production et une marge opérationnelle d'environ 8 % de notre chiffre d'affaires malgré l'augmentation des frais nets de R&D.

Je vous remercie, au nom de tous les collaborateurs de Valeo, de la confiance et du soutien que vous nous accordez et vous présente, ainsi qu'à vos proches, mes meilleurs vœux pour l'année 2017.

Jacques Aschenbroich
Président-Directeur Général

DÉCEMBRE 2016

02 - Produits et innovations

- Une stratégie d'innovation et de R&D dans les domaines de la conduite intuitive et la réduction des émissions de CO₂
- Valeo, incubateur de start-up
- Valeo Innovation Challenge 2016

05 - Résultats

- Résultats du 1^{er} semestre 2016
- Chiffre d'affaires 1^{er} monte du 3^e trimestre 2016

06 - Carnet de l'actionnaire

UNE STRATÉGIE D'INNOVATION ET DE R&D DANS LA CONDUITE INTUITIVE ET LA RÉDUCTION DES

Lors du Salon Mondial de l'Automobile, en octobre 2016, Valeo a présenté ses dernières innovations.

CONDUITE INTUITIVE

Les enquêtes de marché montrent que pendant les phases contraignantes de conduite (bouchons, longs trajets, etc.), les utilisateurs souhaitent améliorer leur vie à bord et utiliser ce temps pour se divertir, se reposer ou pour mener d'autres activités. En réponse à ces attentes, Valeo a développé le concept de conduite intuitive, axe fondamental de sa stratégie. Ce concept regroupe l'ensemble des technologies pour rendre la voiture plus intuitive, plus facile à conduire et plus sûre en s'appuyant sur l'expérience utilisateur.

Valeo dispose du plus large portefeuille de capteurs (systèmes ultrasoniques, radars, caméras, laser scanner, etc.) de l'industrie automobile. Ci-dessous figurent trois solutions uniques, fonctionnelles, développées par Valeo sur la base de son portefeuille de capteurs, indispensables à l'autonomie, la sécurité et la mobilité du véhicule.

Valeo Cruise4U

Valeo Cruise4U est capable de prendre en charge la conduite du véhicule, la direction, l'accélération, le freinage, etc. en situation réelle de circulation. Le conducteur conserve en permanence la possibilité de reprendre la main, de même que le dispositif l'invite à repasser en conduite manuelle, quand il l'estime nécessaire. Les capteurs et interfaces homme-machine informent en permanence le conducteur sur son environnement. Cette innovation de rupture dans l'univers de la mobilité est le résultat de la combinaison d'une caméra Valeo, des technologies radar et LiDAR associées à un logiciel de calcul sophistiqué, permettant de comprendre l'environnement du véhicule et de le contrôler.



Les équipements du Valeo Cruise4U

- Laser scanner Valeo SCALA®
- Radar cocoon
- Caméra cocoon
- Logiciel de calcul

Driver monitoring

Il s'agit d'une caméra, intégrée dans la planche de bord, tournée vers le visage du conducteur, s'assurant de son niveau d'attention, de jour comme de nuit. Ce système est capable de :

- transmettre des alertes au conducteur lorsqu'un risque d'endormissement ou de distraction est détecté ;
- d'identifier le conducteur ;
- de s'assurer à chaque instant que le conducteur est effectivement en état de reprendre le contrôle du véhicule avant de basculer vers le mode de conduite manuel.

Park 4U® Remote

Ce système est capable de garer le véhicule en bataille, en créneau ou même de rentrer ou sortir d'un garage de façon autonome et sûre. 12 capteurs à ultrasons placés tout autour de la voiture et 4 caméras permettent à celle-ci d'appréhender son environnement à tout moment avec une extrême précision, d'anticiper et de calculer sa trajectoire jusqu'à la fin de la manœuvre de parking sans accrochage.



Smart Lighting Experience, l'éclairage intelligent pour une sécurité accrue

Cette technologie met en scène deux innovations d'éclairage intelligent : l'Éclairage Haute définition et le système Kinetic. L'Éclairage Haute Définition est un système permettant de projeter vers l'avant du véhicule, sur la route, des images ou messages en personnalisant la forme du faisceau d'éclairage. Cette innovation inédite pourra, par exemple, projeter de l'information sur la route, comme par exemple les guidages du GPS.



Le feu arrière Kinetic est capable de communiquer avec son environnement en affichant des pictogrammes ou des messages personnalisés. Ainsi, une voiture en conduite automatisée équipée du système Kinetic peut informer le véhicule qui la suit d'une situation dangereuse repérée par ses capteurs.

LES DOMAINES DE ÉMISSIONS DE CO₂

RÉDUCTION DES ÉMISSIONS DE CO₂

La politique de recherche et développement du Groupe a également pour mission de contribuer à la transition vers une mobilité décarbonée à travers la réduction des émissions de CO₂ et de polluants, sans altérer ni le plaisir ni les performances de conduite. Valeo développe des technologies innovantes fondées sur l'amélioration du rendement des moteurs thermiques, l'électrification des systèmes de propulsion et l'optimisation globale du poids et de la gestion thermique du véhicule. Ces leviers contribuent à l'amélioration du rendement des différentes motorisations.

Valeo développe des solutions technologiques permettant de satisfaire tous les niveaux d'électrification de la chaîne de propulsion, des solutions faible voltage (12V au 48V) aux solutions haut voltage. Ci-dessous figurent deux solutions.

L'électrification des systèmes de propulsion : une solution faible voltage, le 48 V

Les technologies 48V sont une solution d'hybridation de petite et moyenne puissances, performante et économique. Elles s'adaptent à tous types de véhicule qu'ils soient diesel ou essence et sont particulièrement adaptées aux véhicules les plus vendus sur le marché européen (citadines et berlines compactes).



Integrated belt starter generator 48V - IBSG

Concrètement le système a un fonctionnement très proche des motorisations hybrides classiques.

Les fonctionnalités du 48V vont permettre la récupération de l'énergie de freinage pour la stocker dans une batterie 48V pour ensuite la réutiliser pour différents usages :

- apporter du couple supplémentaire au moteur,
- augmenter la puissance du moteur lors des phases d'accélération et de reprise grâce au compresseur de suralimentation électrique,
- permettre le roulage en mode électrique pur et, en cas de faible adhérence, améliorer la tenue de route dotant temporairement la voiture de quatre roues motrices.

Dans un contexte d'électrification croissante du véhicule, le 48V vient compléter la gamme déjà très variée d'innovations hybrides de Valeo, leader des solutions 48V, et vient s'ajouter

à des innovations telles que Hybrid4all, l'hybride pour tous grâce à l'alternateur-démarrreur 48V et e4Boost, l'hybridation combinée à la performance en ajoutant le compresseur de suralimentation électrique à l'alternateur-démarrreur.



Electric Supercharger 48V - ESC

L'optimisation globale de la gestion thermique : des solutions innovantes adaptées aux véhicules électriques et hybrides

La gestion thermique du véhicule est devenue une fonction essentielle pour optimiser à la fois les émissions de CO₂ et le confort dans l'habitacle.

Pour les véhicules électriques et hybrides rechargeables, Valeo a présenté, en exclusivité, une série de technologies innovantes de gestion thermique. En hiver, dans un véhicule roulant en ville en mode 100 % électrique, le chauffage de l'habitacle nécessite presque autant d'énergie que la propulsion. Pour accroître significativement l'autonomie des véhicules, Valeo propose de nouvelles stratégies de gestion thermique dans l'automobile à travers un réseau thermique intelligent et grâce à un confort adaptatif individualisé au lieu d'une logique de confort global au niveau de l'habitacle.



Logique de confort adaptatif individualisé

VALEO, INCUBATEUR DE START-UP

La singularité de Valeo est celle d'un grand Groupe qui sait développer son esprit start-up.

Depuis toujours, Valeo est une entreprise où l'innovation est collaborative et les échanges avec les start-up réguliers et personnalisés. Certains échanges se concluent par une acquisition, comme en 2007 pour la start-up Connaught Electronics, devenue depuis notre centre mondial d'expertise pour les caméras. D'autres se traduisent par des prises de participation, comme avec Aledia, spécialisée dans les technologies des LED.

En 2016, Valeo a également renforcé son écosystème d'open innovation par des prises de participation dans des fonds de *venture capital* (capital-risque) pour être mondialement connecté avec les écosystèmes de start-up locales (dans la baie de San Francisco, à Shanghai, en France avec la BPI, etc.). Cette initiative augmente la visibilité et l'attractivité du Groupe auprès des entrepreneurs de demain et enregistre d'ores et déjà un *deal flow* de l'ordre de 100 opportunités par mois.

Top 100 des entreprises les plus innovantes

Valeo figure au palmarès
des 100 entreprises les plus
innovantes au monde¹.

¹ Classement « Top 100 Global Innovators 2015 » établi par Thomson Reuters

VALEO INNOVATION CHALLENGE 2016

Pour la troisième année consécutive, Valeo a demandé aux élèves ingénieurs et étudiants du monde entier de devenir les acteurs de l'innovation automobile en imaginant l'équipement qui rendrait, entre aujourd'hui et 2030, «*la voiture et ses modes d'utilisation plus intelligents, plus propres, plus intuitifs et plus fun*».

1 344 équipes, contre 1 324 équipes participantes enregistrées pour l'édition précédente, issues de 65 pays se sont inscrites pour inventer et développer des solutions audacieuses et révolutionnaires sous deux catégories : «*idée pour de nouveaux usages de la voiture*» et «*innovation technologique*».

Au cours du premier trimestre 2016, 70 experts de Valeo ainsi que des scientifiques indépendants ont étudié chacun des projets envoyés afin de sélectionner les 24 équipes restées en lice à l'issue de cette première sélection. Chacune des équipes s'est vu attribuer la somme de 5 000 euros afin de leur permettre de réaliser un prototype fonctionnel.

À l'issue d'une seconde sélection, les noms des 8 équipes retenues pour avoir envoyé les projets les plus innovants ont été rendus publics le 16 septembre 2016. Elles ont été invitées à Paris pour présenter les projets devant un jury présidé par Jacques Aschenbroich, Président-Directeur Général, et composé de personnalités telles que : Claudie Haigneré, première femme française à avoir volé à bord de la Station Spatiale Internationale ; Cédric Villani, ambassadeur des mathématiques françaises et médaillé Fields en 2010 ; Yotam Cohen, cofondateur de Wibbitz ; Bruno Bonnell, un multi-entrepreneur spécialisé dans l'industrie du numérique et de la robotique ; André Chieng, entre autre Président d'Asiatique Européenne de Commerce ; Jacques Lewiner, Physicien, inventeur, Professeur et Directeur scientifique honoraire de l'École Supérieure

de Physique et de Chimie Industrielles de la Ville de Paris (ESPCI Paris Tech) ; Gérard Feldzer, Président du Comité Régional de Tourisme de la région Ile-de-France ; Jacques Rougerie, Architecte futuriste et océanographe français ; et pour Valeo, Christophe Périllat, Directeur des Opérations du groupe Valeo, Guillaume Devauchelle, Directeur de l'Innovation et du Développement Scientifique, Hans-Peter Kunze, ancien Directeur Délégué Commerce et Développement.

À l'issue d'une ultime délibération, le 14 octobre 2016, le jury a distingué les équipes lauréates.

Pour la catégorie «*Innovation technologique*», le premier prix a été décerné *ex aequo* à :

- l'équipe «*Clear and Clever*» de l'université de Marmara (Turquie), pour son innovation dans le domaine du véhicule autonome ;
- l'équipe «*Dows*» des Mines ParisTech (France) pour sa solution de détection des motocyclistes et cyclistes.

Pour la catégorie «*Nouveaux usages*», trois équipes ont remporté le deuxième prix *ex aequo* :

- l'équipe «*The Mahuaz*» de la Northwestern University (États-Unis) qui propose de transformer l'habitacle du véhicule en véritable salle de sport en mode de conduite automatisée ;
- l'équipe «*The Globalist*» de l'université de Tokyo (Japon) qui développe l'idée d'intégrer les batteries des véhicules électriques dans l'écosystème global des biens utilisant l'énergie électrique ;

- l'équipe «*The Renovate*» de l'université d'Istanbul (Turquie), qui propose une solution de réduction de la congestion du trafic en ville par une offre de trajets pré-réservés et dynamiques.



Les équipes gagnantes se sont vues remettre la somme de 100 000 euros chacune. Les trois équipes arrivées en seconde position ont, quant à elles, reçu une dotation de 10 000 euros chacune.



À l'issue de cette cérémonie, Valeo a donné le coup d'envoi de la quatrième édition du concours mondial d'innovation

« VALEO INNOVATION CHALLENGE 2017 »

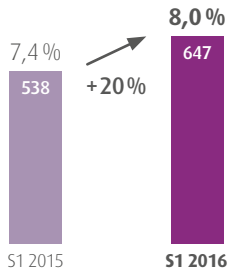
Les inscriptions sont ouvertes : <https://valeoinnovationchallenge.valeo.com/>

AU COURS DU PREMIER SEMESTRE 2016, VALEO ENREGISTRE DES PRISES DE COMMANDES EN HAUSSE DE 20% À 12,8 MILLIARDS D'EUROS

- Marge opérationnelle¹ de 647 millions d'euros, en hausse de 20%, à 8,0% du chiffre d'affaires
- Résultat net part du Groupe de 422 millions d'euros, en hausse de 23%, à 5,2% du chiffre d'affaires
- Génération de cash flow libre de 339 millions d'euros, en hausse de 11%

MARGE OPÉRATIONNELLE¹

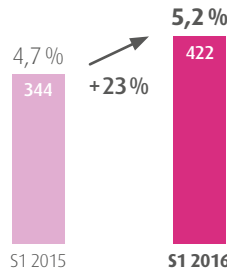
en millions d'euros et % du CA



La **marge opérationnelle** au premier semestre 2016 (avant autres produits et charges) enregistre une hausse de 20% par rapport au premier semestre 2015 et s'établit à 647 millions d'euros, soit 8,0% du chiffre d'affaires.

RÉSULTAT NET PART DU GROUPE

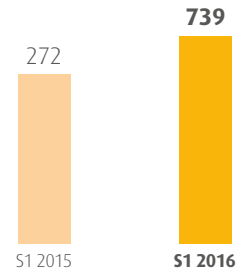
en millions d'euros et % du CA



Au premier semestre 2016, le **résultat net part du Groupe** enregistre une hausse de 23% et s'établit à 422 millions d'euros, soit 5,2% du chiffre d'affaires.

ENDETTEMENT FINANCIER NET

en millions d'euros



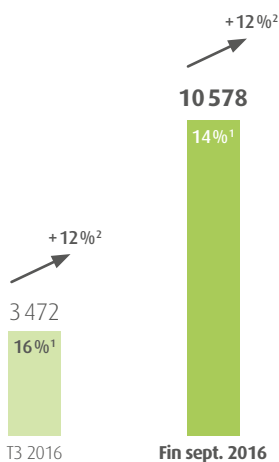
Au premier semestre 2016, Valeo a généré un **cash flow libre** (avant intérêts financiers) de 339 millions d'euros en hausse de 11%. L'**endettement financier net** du Groupe s'établit à 739 millions d'euros après prise en compte de l'acquisition des sociétés Spheros et peiker et après paiement du dividende.

¹ Y compris la quote-part dans les résultats des sociétés mises en équivalence.

AU COURS DU TROISIÈME TRIMESTRE, CROISSANCE DU CHIFFRE D'AFFAIRES PREMIÈRE MONTE DE 16% PUBLIÉ (+12% À PÉRIMÈTRE ET TAUX DE CHANGE CONSTANTS) SUR LES 9 PREMIERS MOIS DE L'ANNÉE, CROISSANCE SUPÉRIEURE À CELLE DU MARCHÉ DANS TOUTES LES RÉGIONS DE PRODUCTION

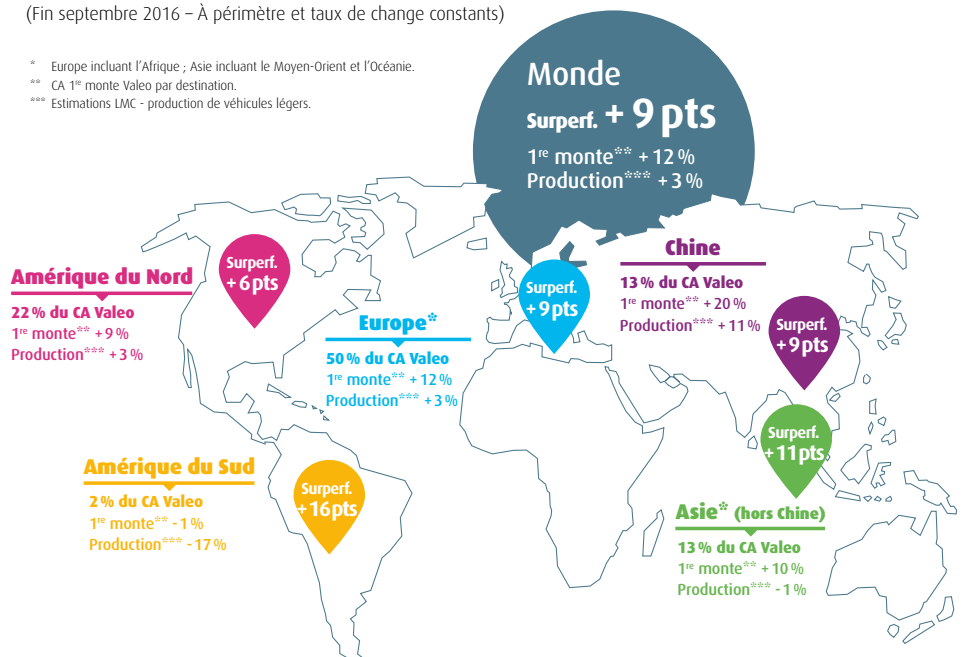
CHIFFRE D'AFFAIRES 1^{RE} MONTE

en millions d'euros



- Croissance soutenue du chiffre d'affaires première monte conduisant à une surperformance de 9 points (Fin septembre 2016 – À périmètre et taux de change constants)

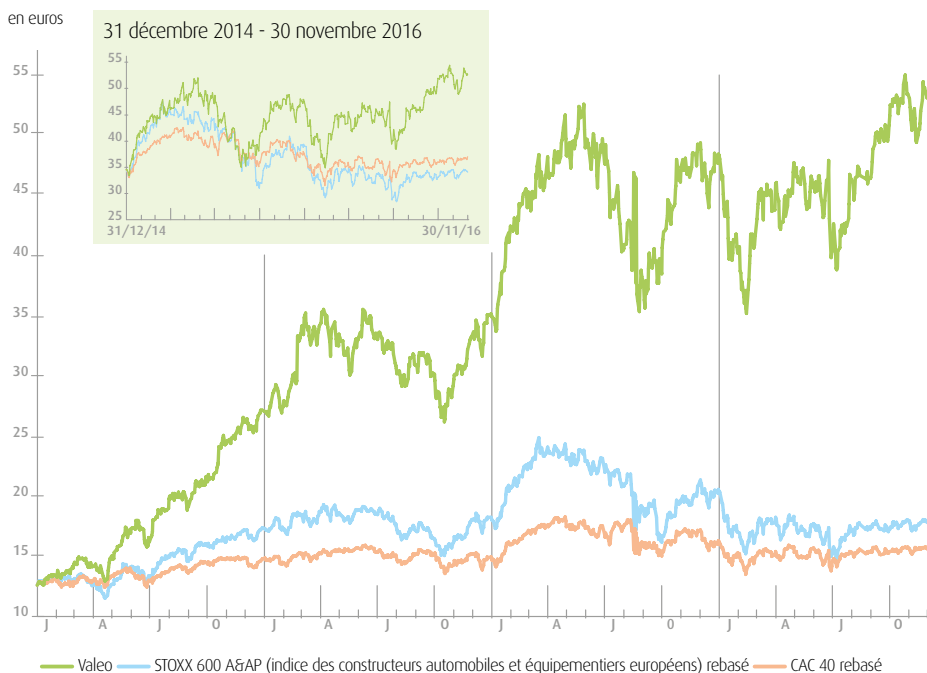
* Europe incluant l'Afrique ; Asie incluant le Moyen-Orient et l'Océanie.
 ** CA 1^{er} monte Valeo par destination.
 *** Estimations LMC - production de véhicules légers.



¹ Publié. ² À périmètre et taux de change constants.

COURS DE L'ACTION

31 décembre 2012 - 30 novembre 2016



DONNÉES BOURSIÈRES

	2015	30/09/2016
Capitalisation boursière en fin d'exercice (en milliards d'euros)	11,33	12,38
Nombre d'actions	238 387 620	238 387 620
Cours au plus haut (en euros)	52,23	51,93
Cours au plus bas (en euros)	33,20	33,88
Cours moyen (en euros)	44,26	43,08
Cours en fin de période (en euros)	47,52	51,93

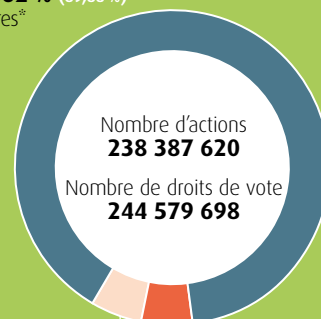
DONNÉES PAR ACTION

(en euros)	S1 2015	S1 2016
Résultat net	1,47	1,79
Résultat net hors éléments non récurrents	1,53	1,91

RÉPARTITION DU CAPITAL

AU 30 SEPTEMBRE 2016

89,62% (89,88%)
Autres*



5,32% (5,19%)
BlackRock Inc.

5,06% (4,93%)
Lazard Asset
Management LLC

En % du capital (en % des droits de vote)

* Dont 1 386 030 actions autodétenues (0,58% du capital).

CALENDRIER

1^{ER} TRIMESTRE 2017

- **16 février 2017**
Publication des résultats 2016
- **28 février 2017**
Journée Investisseurs
- **26 avril 2017**
Publication du chiffre d'affaires
du 1^{er} trimestre 2017

CONTACTS

- **Relations Investisseurs Valeo**
43, rue Bayen
75848 Paris Cedex 17 France

- **Numéro vert**

0 800 814 045 Service & appel gratuits

- **Site Web**
www.valeo.com

Rédaction finalisée en décembre 2016
Conception, réalisation : SEITOSEI
Crédits photos : droits réservés